

Datenblatt

RZM550A000



Anwendung

Das Funkuhrmodul wird am Regler RDO2..A oder RDO3..A über den Gerätebus (D-Bus) angeschlossen. Die Funkuhr wird zur Zeitsynchronisation und zur automatischen Sommer-/Winterzeitumschaltung verwendet.

Merkmale

- Empfang des DCF77 Signales (gültig für Mittel-Europa)
- Das Funksignal enthält folgende Informationen:
Jahr, Monat, Tag, Stunden, Minuten, (Sekunden)
- LED-Anzeige für Gerätzustand:
 - LED leuchtet: Keine korrekte Verbindung mit dem Regler
 - LED blinkt: Anzeige Funksignal empfangen (1 x pro Sekunde)

Ausführung

Zweiteiliges Kunststoffgehäuse mit eingebauter Stopfbuchse PG9
Aluminium-Montagebügel
Gehäuseabmessungen ohne Stopfbuchse: 94 x 94 x 57mm

Konfiguration am Hauptregler

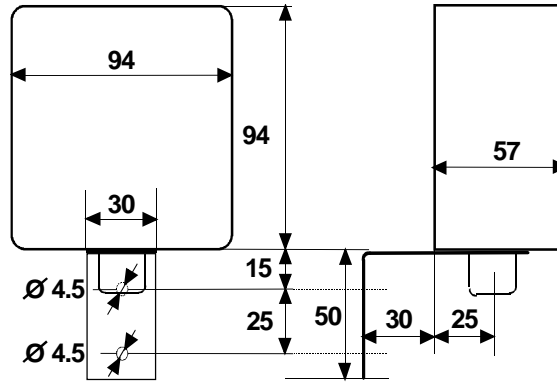
Parametereinstellung am Hauptregler (RDO2..A oder RDO3..A):
- Quelle der Uhrzeit: Par.133 = 1 einstellen (Funkuhr ist Referenz für Uhrzeit).

Technische Daten

Gerätebus	Betriebsspannung	Über Gerätebus geliefert	
	Stromaufnahme max.	5	mA
	Gerätebus galvanisch getrennt	12	V
	Übertragungsrate	1200	Baud
Funkuhrempfänger	Empfangssignal DCF77	77.5	kHz
	Empfindlichkeit der Antenne (Feldstärke)	< 150	uV
	Empfangsbereich ab Braunschweig (D) typ.	700	km
Klemmen	Leitungslänge am Gerätebus total maximal	200	m
	Leitungsquerschnitt pro Schraubklemme max.	2 x 1.5	mm ² (A _≥ 1.0mm ²)
Normen / Vorschriften	Schutzklasse	III nach EN60730	
	EMV Störaussendung	EN50081-1 / EN55022	
	EMV Störfestigkeit	EN50082-1 / EN60730	
	CE	CE-konform	
	Schutzart	IP 54 nach DIN 40050	
Umgebung	Temperatur : Lagerung	-20 ... +60 °C	
	Betrieb	0 ... +50 °C	
	Umgebungsfeuchte	Klasse F nach DIN 40040	
	Gewicht mit Haltebügel	210	g

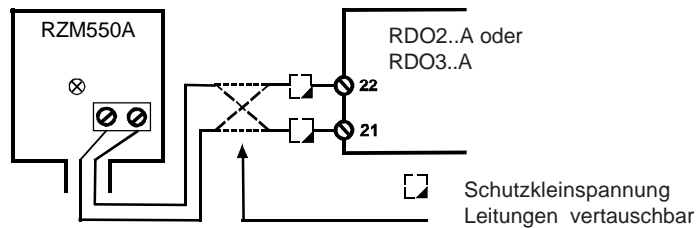


**Massbild
(mm)**



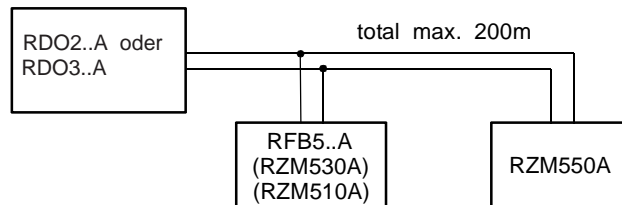
Installation / Anschluss-Schema

Nach Anwendungsschema oder Gesamtstromlaufplan verdrahten. Anschluss durch Fachkraft gemäss den örtlichen Vorschriften. Die Verbindungen des Reglers und der Funkuhr sind mit einer Schutzkleinspannung versehen. Diese sind vorzugsweise getrennt von Netzleitungen zu verlegen.



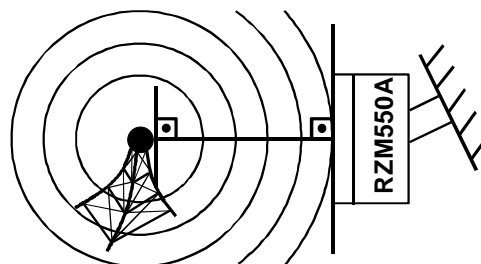
Heizsystem

Am Gerätebus (D-Bus) des Hauptreglers kann ein Funkuhrmodul angeschlossen werden. Reglerspezifisch können am Gerätebus noch weitere Geräte wie Raumfernbedienung, Kesselfolgemodul, Mischer-Heizkreismodule, ... angeschlossen werden.



Montageort / Ausrichtung

Auf dem Dachboden oder im Wohnbereich montieren (keine Aussenmontage, über Erdriveau montieren). Nicht direkter Sonneneinstrahlung oder starken Fremdwärmeeinflüssen aussetzen. Haltebügel vertikal montieren. Funkuhrmodul (Antenne im Gerät) quer zum Sender ausrichten (Braunschweig, Frankfurt a. M.; Deutschland). Die Empfangsqualität wird bei korrekt empfangenem Zeitsignal durch Blinken der LED (Leuchtdiode) angezeigt. Die LED sollte möglichst regelmässig im 1 Sekundentakt blinken. Je regelmässiger die LED blinkt, desto besser ist die Ausrichtung.



Lieferumfang

RZM550A000 Funkuhrmodul DCF77-Signal für den Anschluss am Regler DOMOTESTA RDO2..A oder RDO3..A

